

EAU POTABLE

Une ressource précieuse  
à préserver #10

SANTÉ

Les habitants prennent  
la parole #12

TOURISME

Les cyclistes accueillis  
en grande pompe #14

# 100% AGGLO

Le magazine de la Communauté d'agglomération de  
Béthune-Bruay, Artois Lys Romane • **Avril 2021**



DOSSIER

**Mieux manger,  
tout un programme !**

#03



Communauté d'Agglomération  
**Béthune-Bruay**  
Artois Lys Romane

[bethunebruay.fr](http://bethunebruay.fr)



# LE # MAG'

SOMMAIRE

## VIE ÉCONOMIQUE



#09

## TRANSITION ET INNOVATION



#10

## VIVRE ENSEMBLE



#12

### 04-07 \_\_\_\_\_ Dossier

Le Projet alimentaire territorial en actions

### 08 \_\_\_\_\_ L'Agglo en mouvement

08 \_\_\_\_\_ Coopération territoriale : relever ensemble les défis à venir

09 \_\_\_\_\_ L'Agglo aux côtés des Très petites entreprises

10 \_\_\_\_\_ L'eau potable, une ressource à préserver

11 \_\_\_\_\_ L'Agglo fait de la relance et de la transition écologique des priorités

12 \_\_\_\_\_ Santé : les habitants prennent la parole

13 \_\_\_\_\_ De nouveaux services pour les jeunes

### 14 \_\_\_\_\_ Rencontre avec

Le label Accueil Vélo se développe sur le territoire

### 15 \_\_\_\_\_ Fiers de notre Agglo

100% Agglo vous parle de nos bijoux Art déco

### 16-17 \_\_\_\_\_ Retour en images

Les temps forts de ces dernières semaines

### 18 \_\_\_\_\_ Vos questions... nos réponses

Trois questions que vous vous posez peut-être

### 19 \_\_\_\_\_ L'Agglo en pratique

Tout savoir sur Proch'Emploi

# ÉDITO

100% AGGLO  
100 COMMUNES



**E**n ces temps de crise sanitaire, particulièrement anxiogènes, nous sommes tous amenés à changer nos habitudes de vie et à prendre davantage soin de nous et des autres, famille et proches. Et vous protéger fait partie de nos priorités.

Ce nouveau numéro est l'occasion de vous faire partager nos réflexions et nos initiatives sur plusieurs sujets essentiels pour votre vie quotidienne et sur lesquels notre Communauté d'agglomération souhaite s'engager pour l'avenir, avec pugnacité et efficacité, pour améliorer votre **qualité de vie**.

En matière d'**alimentation** par exemple, nous consommons actuellement de manière de plus en plus responsable et privilégions, dans la mesure de nos moyens et de nos possibilités, l'achat de produits locaux.

Notre territoire a là un potentiel qui mérite amplement d'être préservé, développé et valorisé tant nos productions sont nombreuses, nos spécialités des valeurs sûres. C'est l'un des nombreux axes de travail du programme alimentaire territorial (P.A.T.), un projet aux enjeux économiques, sociaux, environnementaux et sociétaux dans lequel la Communauté d'agglomération s'investit pleinement aux côtés de nombreux partenaires et acteurs du territoire, notamment nos agriculteurs.

Aujourd'hui plus qu'hier, il nous faut continuer à développer et à diversifier notre **agriculture**, qui représente une part importante de notre économie locale, à sensibiliser à une alimentation saine, à réduire le gaspillage alimentaire, à structurer et consolider des filières (l'agro-écologie), à renforcer le lien entre producteurs locaux et habitants, à promouvoir les circuits courts et produits bio.

Ce sont autant d'objectifs que nous souhaitons atteindre afin de permettre à tous un accès à une alimentation de qualité et d'accompagner nos producteurs et maraîchers locaux, qui gagnent à être mieux connus et soutenus.

En ce qui concerne l'**eau potable**, nous voulons également vous assurer une eau de qualité au moindre coût. Pour ce faire, il convient de limiter les pollutions, protéger les milieux aquatiques et moderniser nos réseaux et équipements. Des audits ont été lancés pour nous permettre d'écrire une stratégie à long terme de gestion et de préservation de cette ressource. Les changements climatiques et les périodes récurrentes de sécheresse nous obligent à une action durable et réfléchie. Nous quittons le mode de l'abondance pour aborder celui de la sobriété.

En matière de **santé**, nous organisons des ateliers « Santé Ville » pour recenser vos attentes et co-construire avec vous des actions visant à un meilleur accès aux soins. En cette période si particulière, notre agglomération se veut bien évidemment facilitatrice, aux côtés de l'État, dans les campagnes de dépistage de la Covid-19 et de vaccination en aidant le milieu médical en termes de logistiques et de moyens humains.

Autant de sujets, autant d'engagements qui témoignent de la volonté de l'Agglomération d'être plus que jamais à vos côtés, attentive et mobilisée, aujourd'hui dans la gestion de la crise et demain où nous avons la responsabilité de laisser à nos enfants un monde équilibré, solidaire et porteur d'espoirs.

Et en conclusion de cet édito, un grand merci à l'ensemble des acteurs engagés dans la lutte contre la Covid-19. Depuis plus d'un an, nos vies ont été bouleversées et nous aspirons tous maintenant à des jours plus heureux et une ambiance plus légère. Merci à celles et à eux qui nous accompagnent de leur mieux et œuvrent pour nous.

Prenez soin de vous !

**Olivier Gacquerre, Président de la Communauté d'agglomération de Béthune-Bruay, Artois Lys Romane**



www.bethunebruay.fr  
Agglo Béthune-Bruay  
agglobethunebruay  
Agglo Béthune-Bruay

Communauté d'Agglomération de Béthune-Bruay, Artois Lys Romane  
LE MAG - Le magazine d'information de votre Communauté d'agglomération  
Hôtel communautaire, 100, avenue de Londres, CS 40548 - 62411 Béthune Cedex  
Tel : 03 21 61 50 00 - Courriel : contact@bethunebruay.fr  
Directeur de la publication : Olivier Gacquerre. Directrice de la rédaction : Marion Blanquart.  
Rédaction : Service communication. Photos : Service communication sauf mentions contraires.  
Conception et mise en page : avantmidi.fr. Impression : Imprimerie Mordacq, ZI du Petit-Neufpré, 62120 Aire-sur-La-Lys (imprimé sur papier recyclé). Distribution : Adrexo Béthune. Tirage : 115300 exemplaires. ISSN : 2553-4203.  
NE PAS JETER SUR LA VOIE PUBLIQUE.

Allouagne  
Ames  
Annettes  
Annequin  
Annezin  
Auchel  
Auchy-au-Bois  
Auchy-les-Mines  
Bajus  
Barlin  
Béthune  
Beugin  
Beuvry  
Billy-Berclau  
Blessy  
Bourecq  
Bruay-La-Buissière  
Burbure  
Busnes  
Calonne-Ricouart  
Calonne-sur-la-Lys  
Camblain-Châtelain  
Cambrin  
Cauchy-à-la-Tour  
Caucourt  
Chocques  
Cuinchy  
Diéval  
Divion  
Douvrin  
Drouvin-le-Marais  
Ecquedecques  
Essars  
Estrée-Blanche  
Estrée-Cauchy  
Ferfay  
Festubert  
Fouquereuil  
Fouquières-lès-Béthune  
Fresnicourt-le-Dolmen  
Gauchin-le-Gal  
Givendy-les-La Bassée  
Gonnehem  
Gosnay  
Guarbecque  
Haillcourt  
Haisnes-lès-La Bassée  
Ham-en-Artois  
Hermin  
Hersin-Coupigny  
Hesdigneul-lès-Béthune  
Hinges  
Houchin  
Houdain  
Isbergues  
La Comté  
La Couture  
Labeuvrière  
Labourse  
Lambres  
Lapugnoy  
Lespesses  
Lières  
Liettres  
Ligny-lès-Aire  
Lillers  
Linghem  
Locon  
Lorgies  
Lozinghem  
Maisnil-lès-Ruitz  
Marles-les-Mines  
Mazinghem  
Mont-Berrenchon  
Neuve-Chapelle  
Nœux-les-Mines  
Norrent-Fontes  
Noyelles-lès-Vermelles  
Oblinghem  
Ourton  
Quernes  
Rebreuve-Ranchicourt  
Rely  
Richebourg  
Robecq  
Rombly  
Ruitz  
Sailly-Labourse  
Saint-Floris  
Saint-Hilaire-Cottes  
Saint-Venant  
Vaudricourt  
Vendin-lès-Béthune  
Vermelles  
Verquigneul  
Verquin  
Vieille-Chapelle  
Violaines  
Westrehem  
Witternesse



# \*À LA UNE

ALIMENTATION

## L'Agglo fédère les acteurs du territoire

Des engagements sont pris pour les cinq années à venir. La Communauté d'agglomération s'appuie sur son Projet Alimentaire Territorial (PAT 2019-2025) pour inciter ses habitants à « mieux manger » – notamment en consommant des produits locaux et de saison –, et pour accompagner les filières agricoles. Promotion des circuits courts et des produits du terroir, lutte contre le gaspillage et la précarité, ou encore maintien et développement de l'activité agricole locale, ce PAT vise à faire de celles et ceux qui le souhaitent des 'consom'acteurs'. #



06 \_\_\_\_ Les enjeux majeurs du PAT

07 \_\_\_\_ Le témoignage d'une agricultrice partenaire

08 \_\_\_\_ Le PAT en actions



Le PAT de l'Agglo est décliné en 5 axes de travail prioritaires.



Le PAT promeut une alimentation équilibrée, en circuit court.

## Les principaux enjeux du Projet alimentaire territorial (PAT)

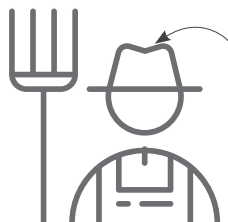
C'est un PAT ambitieux que porte l'Agglo, jusqu'en 2025 au moins, décliné en 5 objectifs principaux.

6

### 1 Promouvoir et favoriser l'accès à une alimentation de qualité pour tous

L'Agglo propose d'accompagner les habitants du territoire qui veulent devenir 'consom' acteurs' en mangeant des produits locaux et de saison, et ce quels que soient leur âge et leurs ressources. Mieux (in)formés, professionnels et particuliers enfilent le tablier d'ambassadeur du bien-manger. Différentes thématiques sont abordées, de la lutte contre la précarité alimentaire à l'impact sur la santé, en passant par les bons plans qualité/prix, à appliquer chez soi ou en restauration collective. Il s'agit aussi de faire rentrer dans l'assiette des convives de la restauration collective plus de produits locaux.

Parmi les initiatives en cours ou en projet : l'organisation de temps forts favorisant les échanges de bonnes pratiques en matière d'alimentation durable, la création de jardins partagés, la mise en place d'un système de dons, la déclinaison locale du dispositif PANIERS (Pour l'accès à une nourriture inclusive écologique régionale et solidaire), ou encore le développement de solutions d'acheminement des produits locaux à domicile.



7

1 emploi agricole génère en moyenne 7 emplois directs ou indirects.

2

### 2 Limiter l'impact des pratiques agricoles et alimentaires sur l'eau, la biodiversité, le climat et la santé

Valoriser les déchets, organiser un système de dons pour lutter contre le gaspillage, diffuser les pratiques écoresponsables d'agriculteurs engagés ou promouvoir le bio sont autant de pistes explorées via le PAT.

10

L'Agglo veut mettre en avant ce « PATrimoine » gastronomique, qui constitue par ailleurs un véritable atout touristique.

3

### 3 Cultiver l'identité, promouvoir le terroir et les spécificités locales

L'endive de Haisnes, l'ail de Locon, l'échalote de Busnes, le cresson artésien, la fraise de Violaines ou encore le poireau de Verquin, mais aussi des productions sous label comme le lingot du Nord, sont des produits-phares du territoire. Issus de notre terre, ils méritent une place d'honneur, dans nos assiettes, dans les points de vente de proximité, et lors d'événements ponctuels !

### Maintenir et développer une agriculture attractive et rémunératrice sur l'ensemble du territoire

L'Agglo entend jouer un rôle actif dans le devenir de l'agriculture locale, et s'intéresse à des enjeux essentiels comme la protection du foncier agricole, l'emploi dans le milieu agricole,

4

et la structuration de boucles alimentaires locales prenant en compte les questions liées à la diversification, la transformation et la distribution. Soutenir l'offre de proximité et accompagner l'installation sont des exemples d'actions à mener. Il s'agit également de mettre en relation les ressources humaines et les employeurs dans ce secteur qui recrute.

5

### 5 Structurer une nouvelle gouvernance alimentaire locale

L'Agglo ne s'engage pas seule dans ce PAT ambitieux. Bien au contraire. Elle s'appuie sur les forces vives du territoire et sur un large réseau de partenaires, dont des représentants du monde agricole, qui partagent la même ambition : faire de ce PAT une réussite durable et efficace. #

### Parmi les champs d'action...

- économie locale
- patrimoine, culture, terroir
- santé et nutrition
- environnement
- accessibilité sociale à une alimentation de qualité
- aménagement du territoire.



À l'abri des caprices de la météo, les salades poussent à leur rythme sous l'une des serres de Marie et Pascal.

SUR LE TERRAIN

## « Le PAT correspond à nos valeurs »

**Avec leur exploitation maraîchère Les Sens de la Terre, à Gonnehem, Marie Bailleul et son compagnon Pascal Thavaux font la promotion des circuits courts et des produits de saison.**

### Une reconversion professionnelle réussie

Le couple a toujours été attiré par la terre. Quand Marie et Pascal perdent leur emploi dans l'industrie métallurgique, ils décident de franchir le pas et se lancent dans une reconversion qui fait aujourd'hui leur bonheur. C'était il y a 3 ans.

« On est parti de zéro. On a acheté plus de 4 hectares de terres, on a choisi le 100 % bio, et on a investi dans l'achat de matériel et de serres. »

S'il fallait le refaire ? « Oui, sans hésiter ! » Motivés et confiants, Pascal et Marie ne comptent pas leurs heures et concèdent que c'est un métier physiquement éprouvant, mais ô combien gratifiant. Ils récoltent le fruit de leurs efforts, apprécient la vie au grand air et fourmillent de projets : porte ouverte, accueil d'écoliers, ou développement de l'activité avec à la clé la création potentielle d'un emploi. Ils s'investissent au-delà de leur exploitation gonnehemoise. Et notamment dans le PAT de l'Agglo, dont « les valeurs nous correspondent ». Ils citent en exemple la promotion d'une alimentation saine basée sur des produits de saison et de qualité et sur les circuits courts.

### Le couple s'inscrit dans la dynamique du PAT

Il participe aux opérations menées dans ce cadre (événements, formation, visites de fermes, etc.), et ne manque pas une occasion de partager son expérience. Il rencontre avec plaisir d'autres ambassadeurs du 'bien-manger'. C'est ainsi que Marie et Pascal ont croisé des chefs de restauration collective avec qui ils travaillent désormais. Un partenariat qui leur tient à cœur car il concerne directement les jeunes.

Leurs légumes et fraises de pleine terre, ils les partagent aussi en vente directe – à Gonnehem ou à la gare de Béthune –, en magasin bio, via Méloko, des restaurateurs ou une coopérative régionale. Ils mettent un point d'honneur à ce qu'ils soient vendus « au juste prix : le bio doit être accessible à tous ! »

En ce mois d'avril, Marie et Pascal garnissent leurs paniers de salades, radis, échalotes, navets, épinards ou persil. Puis viendront les fraises, pommes de terre, petits pois et autres courgettes. « Ma période préférée, c'est septembre-octobre, avec la fin des légumes d'été et l'arrivée des légumes d'hiver », sourit Marie. Qui confie : « On espère modestement changer les choses et aider les gens à mieux consommer. » #

## Quelques actions phares



### Défi « alimentation positive et solidaire ».

Il se met en place sur le territoire. 40 foyers y participent pendant 2 ans. Objectif : montrer que l'on peut avoir une alimentation saine sans pour autant grever son budget. Certains temps forts permettront de créer du lien entre les producteurs locaux et les habitants.



### Légumerie territoriale, porté par le Sivom du Béthunois et auquel l'Agglo va s'associer.

Le principe : s'approvisionner chez les producteurs locaux et assurer la transformation des légumes pour la restauration collective.



Engagement de l'Agglo dans l'appel à candidature régional « Cité de la bière », avec l'objectif de créer une filière brassicole régionale.



L'opération « Bistrot de pays » va être déclinée à l'échelle du territoire. Le principe ? Créer, ou recréer, dans les communes rurales des lieux

de vie multiservices de proximité. On peut y imaginer une petite épicerie, un dépôt de pain et de journaux, et même des animations ponctuelles. Les habitants y trouveront aussi une restauration basée sur les produits locaux et régionaux.

Autant d'opérations qui mettent l'eau à la bouche ! #

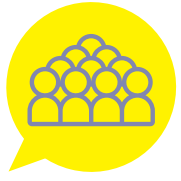


### Maurice Leconte,

Vice-Président en charge de la ruralité, de l'agriculture et de l'alimentation

« En termes d'habitudes alimentaires, de consommation de produits durables, de rapports avec les producteurs et les cultivateurs, nous vivons un vrai changement d'époque. Surtout, il apparaît nettement que l'alimentation est au cœur de nos préoccupations.

Les consommateurs que nous sommes sont bien conscients de l'impact de l'alimentation sur notre santé, notre environnement et notre territoire. Nous avons envie de passer à l'alimentation qui tend vers le mieux plutôt que vers le plus. C'est la raison d'être du PAT que la CABBALR a élaboré et met en œuvre au travers d'une trentaine d'actions dont vous avez une représentation dans ces pages, pour le bien-être de ses habitants et le soutien de ses producteurs. » #



1 616 915

Le nombre d'habitants des territoires de Béthune-Bruay, Saint-Omer, Flandre Lys, Pays de Lumbres et de la Métropole de Lille. Soit 27% de la population des Hauts-de-France.

32 000

Le nombre d'habitants de la CABBALR, de la Capso, de la CCFL et de la CCPL qui quittent chaque jour leurs territoires respectifs pour aller travailler dans la métropole lilloise.

13 400

Le nombre d'habitants de la CABBALR qui travaillent à Lille.



Olivier Gacquerre a réuni les territoires voisins de la CABBALR ainsi que l'État, la Région, les Départements du Nord et du Pas-de-Calais, les Pôles métropolitains et les Chambres de commerce.

COOPÉRATION TERRITORIALE

## Relever ensemble les défis de demain

### Développement économique, formation, innovation, mobilité ou tourisme, l'Agglo et ses voisins ont décidé de porter des projets communs.

Une nouvelle dynamique de coopération prend forme entre plusieurs territoires, à l'initiative du Président de la CABBALR (Communauté d'agglomération de Béthune-Bruay, Artois Lys Romane), Olivier Gacquerre.

*voulons mettre en commun nos moyens pour aller plus loin ensemble. Avoir un aménagement équilibré et harmonieux du territoire, en travaillant main dans la main, dans l'intérêt de nos territoires et de leurs habitants.* Une démarche et une volonté auxquelles l'État et la Région sont attentifs et favorables.

#### 1 Une nouvelle coopération, avec qui, pourquoi ?

**Les territoires concernés** – La CABBALR travaille main dans la main avec plusieurs de ses voisins : la Métropole européenne de Lille (MEL), la Communauté de communes Flandre Lys (CCFL), la Communauté d'agglomération du Pays de Saint-Omer (Capso), et la Communauté de communes du Pays de Lumbres (CCPL).

Pour rappel, la CABBALR est également membre du PMA (Pôle métropolitain de l'Artois), aux côtés des Communautés d'agglomération de Lens-Liévin et Hénin-Carvin.

**Des enjeux partagés** – Ces territoires se retrouvent autour d'axes essentiels : le développement économique, l'innovation, la formation, le tourisme, l'environnement, la santé, le numérique ou la mobilité.

**Agir pour les habitants** – La métropole lilloise est considérée comme un moteur : « Sa dynamique doit permettre à nos territoires de rayonner. Nous avons beaucoup d'atouts : du foncier, une qualité de vie... » Le vœu formulé par Olivier Gacquerre et ses pairs : « Nous

#### 2 Première action : une rencontre autour de la mobilité et du désenclavement

**Une première rencontre fructueuse** – Les thèmes de la mobilité et du désenclavement ont nourri les échanges organisés à la Fabrique de Béthune le 18 mars, avec la participation, entre autres, du Préfet Louis Lefranc – qui représentait le Préfet de Région Michel Lalande –, du Président de la Région Hauts-de-France Xavier Bertrand, du Président du Département du Pas-de-Calais Jean-Claude Leroy, des Présidents des Pôles métropolitains (Alain Bavay pour l'Artois et Patrick Bédague pour l'Audomarais), ainsi que celle des Présidents des intercommunalités engagées dans la démarche (Damien Castelain pour la MEL, Jacques Hurlus pour la CCFL, Joël Duquenoy pour la Capso, Christian Leroy pour la CCPL) et des Chambres de commerce de l'Artois (Jean-Marc Devise) et des Hauts-de-France (Philippe Hourdain).

**La mobilité et le désenclavement, des priorités** – Le constat est sans appel : rien que pour la CABBALR, 13 400 habitants vont travailler à

Lille chaque jour, 82% d'entre eux s'y rendent en voiture. Les accès aux heures de pointe sont saturés. Tout comme les axes routiers qui y mènent, à l'image de la rocade minière, régulièrement congestionnée. Même problématique dans les trains.

Le Service express métropolitain (SEM), qui reliera la métropole lilloise au Bassin minier et à la Picardie par la voie ferrée, est sur les rails. La CABBALR et les autres acteurs de la coopération territoriale qui se met en place se font entendre pour rester connectés à cette étoile ferroviaire lilloise, et pour que leurs territoires ne deviennent pas dortoirs.

« Nous devons trouver de nouveaux modes de transports, innovants, rapides, écologiques et structurants. »

Olivier Gacquerre, Président de la CABBALR

**Quels objectifs ?** – Leur premier : faciliter la connexion vers Lille, en fluidifiant et en massifiant les flux, et en favorisant la mobilité durable et les solutions mixtes de transport. Ensemble, ils cherchent ainsi des solutions de transport collectif décarbonné pour améliorer le cadencement et la desserte des territoires engagés dans la démarche de coopération. Innovant et inédit dans la région, un moyen téléporté, pouvant transporter biens et personnes, fait partie des pistes de réflexion. Hubs (plateformes aéroportuaires de correspondance), pôles d'échanges multimodaux, développement de la voie navigable, ticket unique inter-réseaux, aires de co-voiturage et autres parkings-relais sont imaginés et méritent d'être étudiés. Autant de moyens complémentaires au service de l'intérêt général. #





Le Robecquois Olivier Manten a obtenu une aide financière de l'Agglo pour créer Idée Sablage.

COUP DE POUCE

## L'Agglo accompagne les petites entreprises

**On les appelle les TPE. Ces « Très petites entreprises » qui se créent peuvent bénéficier d'une aide de l'Agglo. Illustration avec Idée Sablage à Robecq.**

Pour que naisse Idée Sablage, Olivier Manten a dû investir environ 20 000 euros. Près de 5 000 euros, soit un quart de cet investissement, ont été attribués par l'Agglo au titre de l'aide aux TPE. De quoi donner le sourire à ce Robecquois reconnaissant : « C'est un sacré coup de pouce ! » Il a aussi pu compter sur l'accompagnement d'Initiative Artois, via un prêt d'honneur.

Salarié chez Roquette, le récent chef d'entreprise ne peut pas encore vivre pleinement de sa passion pour la restauration de meubles, pièces métalliques ou en bois. Mais il espère y parvenir un jour.

### Le parcours d'un nouvel entrepreneur

Olivier Manten nettoie et remet à neuf mobilier et objets auxquels les particuliers sont attachés. « J'ai commencé à restaurer des meubles, pour mon plaisir personnel. Puis j'ai acheté une petite sableuse et j'en ai fait d'autres pour la famille, les amis », explique l'intéressé. Il a finalement décidé de mettre son talent au service de tous en créant Idée Sablage.

L'aventure a commencé en 2019 : « Je me suis renseigné auprès de la Chambre des métiers de Béthune, j'ai notamment suivi une formation pour apprendre à gérer une entreprise, j'ai acheté du matériel profes-

sionnel – entre autres une sableuse et un compresseur –, et je me suis lancé ». Une nouvelle page qui se poursuit de la plus belle des façons : la satisfaction des clients et le bouche-à-oreille permettent à Olivier de multiplier les contrats. En local, et en fonction des disponibilités de ce travailleur posté.

### En vivre un jour

« Je propose aux gens une solution simple, écologique et économique. L'aérogommage est un travail plus délicat que le sablage, on l'utilise pour les ferrailles ou les façades. Moi je fais plutôt de l'ameublement : je restaure et décape des meubles, de toute qualité, par exemple des salles à manger en bois. Je peux aussi m'occuper de portails en acier, et même de pièces automobiles », précise celui qui n'est pas avare en conseils d'entretien.

« J'aime travailler les matériaux à l'état brut »

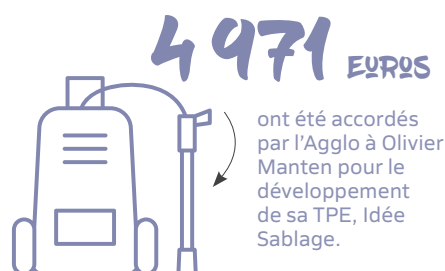
Son petit atelier, l'artisan l'installe directement au domicile de ses clients, qu'il trouve dans un rayon d'une trentaine de kilomètres. Dès qu'il aura pu amortir son investissement, le père de famille envisage de faire d'Idée Sablage son activité principale. Avec son aide aux TPE, l'Agglo l'aura aidé à faire de son projet une réalité. #

📞 Idée Sablage : 06 70 00 88 22

**Vous souhaitez bénéficier d'un accompagnement ? Contactez le service développement économique de la**

**Communauté d'agglomération :**

📞 03 21 61 49 00



## Plan de relance : sur le territoire, la liste des lauréats s'allonge

Plastic Omnium, à Ruitz, et Pirep, à Busnes, rejoignent la liste des entreprises lauréates du fonds national de soutien à la modernisation et à la diversification des filières automobile et aéronautique.

**Chez Pirep**, fabricant de pièces plastiques techniques haute performance, le projet qui sera financé par l'État s'appelle « PlanModernAuto ». Il a pour objectif de « pérenniser les emplois existants, de moderniser et d'automatiser l'outil de production ».

**Chez Plastic Omnium**, spécialisé dans les systèmes de carrosserie intelligents, le projet lauréat est baptisé « Iriis ». Il vise à « accélérer le développement et la mise en service de moyens flexibles de contrôle de la qualité et de traçabilité de la production afin d'améliorer l'efficacité et la compétitivité des usines du groupe ».

Sur le territoire, trois entreprises du Parc industriel Artois-Flandres de Douvrin/ Billy-Berclau (Delzen, Cityplast et Gallez), une entreprise de Nœux-les-Mines (Société mécanique de la Gohelle), et une entreprise de Bruay-La-Buissière (le CrittM2A) ont elles aussi été d'ores et déjà désignées lauréates du Plan de relance dédié à l'automobile et l'aéronautique. #

## Usine de batteries ACC : la concertation est ouverte

Jusqu'au 23 avril, le projet de création d'une usine de production de batteries pour véhicules électriques, porté par ACC (Automotive Cells company) dans la zone industrielle de Douvrin/ Billy-Berclau, fait l'objet d'une concertation avec le public, étape obligatoire pour ce genre d'implantation. Plusieurs rencontres sont organisées, dont une sur la sécurité industrielle le 7 avril à Douvrin, un webinar sur les impacts environnementaux le 13 avril, et une réunion publique de restitution mardi 20 avril à Lens. Le chantier pourrait commencer en 2022, avec une ouverture envisagée l'année suivante. #

**Pour rappel, l'Agglo accompagne ce projet à hauteur de 11,9 millions d'euros.**

🌐 [www.concertation-ACC-batteries.fr](http://www.concertation-ACC-batteries.fr)

Suivez toutes nos news !





La totalité de l'eau potable consommée sur le territoire est captée dans les nappes phréatiques de notre sous-sol.

RESSOURCE

## Eau potable : l'Agglo s'engage pour la préserver et optimiser sa gestion

**Objectif à atteindre d'ici 2024 : rationaliser et harmoniser le service de l'eau potable dans les 100 communes de l'Agglo.**

**Optimiser la gestion** - Depuis le 1<sup>er</sup> janvier 2020, l'eau potable fait partie des compétences de la Communauté d'agglomération. Avant ce transfert, pas moins de 22 autorités organisatrices étaient recensées sur le territoire. Aujourd'hui, la situation est quelque peu simplifiée, avec 12 DSP (Délégations de service public) et 6 régies.

### Préserver la ressource

- 1 Maîtriser la quantité prélevée
- 2 Limiter les pollutions
- 3 Protéger les milieux aquatiques
- 4 Moderniser les infrastructures pour améliorer les rendements.

leurs coûts ? Puis les élus pourront décider du mode de gestion et de la tarification de l'eau », estime Philippe Scaillierez, Vice-Président en charge de l'eau potable

**Les tarifs** - En 2021, les prix de l'eau restent inchangés par rapport à ceux pratiqués avant le 1<sup>er</sup> janvier 2020 et le transfert de la compétence à l'Agglo.

**L'Agglo passe à l'action** - En 2021 et 2022, l'Agglo :

- réalise des audits DSP
- harmonise le règlement de service des régies
- établit un schéma directeur de l'eau potable
- réalise des études de Plans de gestion et de sécurité sanitaire des eaux
- Lance des travaux de renouvellement et de sécurisation des réseaux (environ 6 millions d'euros en 2021)
- traite la problématique des eaux rousses sur le territoire. #

**Contacts (numéros verts, service et appel gratuits) : service abonnés et facturation 0800 100 116 ; pour toute demande d'ordre technique, y compris les urgences (24h/24h, 7j/7j) : 0800 100 109.**

OUTIL

## Un dispositif pour surveiller les cours d'eau



L'Agglo s'appuie sur son système de surveillance des cours d'eau pour avoir une vision globale des niveaux d'eau.

- 21 sondes dites « intelligentes », appelées Ecolog, sont installées sur le territoire ; 2 de plus sont posées en 2021.
- Elles relèvent le niveau selon une fréquence préalablement déterminée ; puis l'information est transmise, stockée et exploitée grâce à un serveur.
- Quand le seuil de vigilance est atteint, une alerte est donnée.
- Des échelles dites « limnimétriques », posées à proximité de chaque Ecolog, permettent une lecture immédiate du niveau d'eau. #

COOPÉRATION

**Interreg**   
France ( Channel ) England  
Manche

## Prendre en compte le changement climatique

L'Agglo s'engage dans le projet Interreg\* Manche, qui vise à adapter la gestion des ressources en eau au changement climatique. Dans un premier temps, des études seront engagées (surveillance et suivi des niveaux d'eau et de qualité des nappes, création de stations de mesure, prévision de l'évolution de la demande en eau potable, agricole et industrielle sur le territoire).

**2 objectifs :** avoir une gestion durable et optimisée des ressources en eau, rivières, zones humides et écosystèmes associés, ainsi qu'une exploitation optimum de la ressource dans un contexte de changement climatique. Ce qui permettra d'assurer une production d'eau potable dans de bonnes conditions, respectueuses de l'environnement, et de satisfaire les besoins des usagers. #

\* Programme européen visant à promouvoir la coopération entre les régions européennes et le développement de solutions communes dans les domaines du développement urbain, rural et côtier, du développement économique et de la gestion de l'environnement.

« Il faut assurer une eau de qualité, en quantité suffisante et à un prix acceptable pour les générations actuelles et futures »

*Olivier Gacquerre*

**L'enjeu** - D'ici 2024, l'enjeu consiste à harmoniser la compétence eau potable, et notamment sa gestion et son coût. Une réflexion est engagée pour définir le mode de gestion le plus pertinent : en régie, en DSP, ou les deux. « À partir du retour des audits, qui sont des outils d'aide à la décision, il nous faudra poser les bonnes questions à savoir : quels sont les services et la qualité de service que nous souhaitons mettre en place, quels seront

### L'eau potable en chiffres

**135 points** de forage sur le territoire

**1 861 km** de réseaux (hors branchements)

**15 millions** de mètres cubes d'eau produits par an

**11,5 millions** de mètres cubes consommés chaque année

**123 426 abonnés.**

# L'Agglo fait de la relance et de la transition écologique des priorités

**L'Agglo s'engage dans l'élaboration d'un contrat de relance et de transition écologique (CRTE) avec l'État. Une première étape vers un Projet de territoire\* qu'elle écrit avec ses élus, ses partenaires, et vous, ses habitants.**



## Le CRTE, c'est quoi ?

CRTE, pour « Contrat de relance et de transition écologique ». Initié par l'État, il vise à simplifier et à unifier les dispositifs de contractualisation entre l'État et les collectivités territoriales, à formaliser les moyens engagés, et à faire de la transition écologique un moteur de l'économie locale. C'est un outil directement lié au Plan de relance national.

## Un CRTE pour quoi faire ?

Dans un contexte de crise sanitaire et économique, l'État consacre plusieurs milliards d'euros à la relance du pays. Les CRTE ont vocation à accélérer cette relance. Ils permettent d'accompagner la création et/ou le renforcement de projets de territoires. Ils concernent toutes les politiques publiques des collectivités et de l'État, qu'elles touchent

à l'environnement, à la cohésion sociale, à la mobilité, à l'économie et à l'emploi, ou encore à l'attractivité.

## Le CRTE de l'Agglo

Socle du futur projet de territoire, le CRTE de la CABBALR devra être finalisé pour juin 2021 et va se construire avec les élus des 100 communes, les habitants du territoire, et les partenaires de l'Agglo.

Ce CRTE s'appuiera notamment sur :

- un portrait de territoire établi par l'AULA (Agence d'urbanisme de l'Artois)
- l'intervention de l'université d'Artois et de la Chaire universitaire ETI (Entrepreneuriat Territoire Innovation) de la Sorbonne à Paris
- la concertation des élus locaux (maires et conseillers communautaires), via

## 3 objectifs

- 1 Accélérer la relance sur le territoire
- 2 Donner un cadre stratégique aux dispositifs d'accompagnement du territoire
- 3 Orienter l'écriture du futur Projet de territoire\* de l'Agglomération.

- un sondage et des ateliers de travail thématiques
- les travaux du Conseil de développement de l'Agglo, qui intègre cette année un collègue dédié aux habitants
- une étude d'image menée auprès de la population et des acteurs économiques pour mieux connaître leur perception du territoire et leurs attentes.

Ces éléments permettront de définir un cadre de priorités stratégiques commun. #

\* Le Projet de territoire vise à conduire un diagnostic du territoire en mobilisant les acteur.ice.s de celui-ci (économiques, associatif.ve.s, citoyen.ne.s) et les partenaires institutionnel.le.s (État, Région, Département), et à déterminer une stratégie territoriale.

Source : cnfpt.fr





14 communes du territoire – ici Cauchy-à-la-Tour – accueillent l'un des ateliers Santé Ville de l'Agglo.

ÉCHANGES

## Santé : la parole aux habitants

**Avec ses ateliers Santé Ville, l'Agglo recense les priorités de la population en matière de santé.**

La pénurie de médecins, généralistes comme spécialistes, constitue un problème majeur pour les habitants. Une carence qui soulève différents enjeux : l'accès aux soins, mais aussi les questions de mobilité et de ressources. Autant de sujets qui nourrissent les échanges proposés par la Communauté d'agglomération dans 14 communes du territoire\* où se trouvent des quartiers prioritaires Politique de la Ville.

### La santé, ce n'est pas que se soigner !

Le 10 mars à la salle des fêtes de Cauchy-à-la-Tour, une vingtaine de personnes est venue parler santé. À partir de leurs expériences personnelles en la matière, le débat s'ouvre. Le manque de professionnels de santé le nourrit. Une mère témoigne de son récent aller-retour à Lille pour la rage de dents de son fils, faute de dentiste disponible dans le secteur. Une autre évoque le rôle essentiel des parents dans l'éducation des enfants dès le plus jeune âge, en matière d'hygiène et d'hygiène de vie ! Et rappelle qu'une alimentation saine ou un logement salubre ne sont pas toujours à la portée de tous. Sa voisine propose de partager des recettes « simples et peu coûteuses, avec des produits de la région », puis passe à un autre sujet qui lui tient à cœur : l'importance du maintien à domicile

des personnes âgées « dans de bonnes conditions ».

### Points positifs et pistes d'amélioration

La discussion permet aussi de souligner des satisfactions au niveau local : le maintien de services de proximité, la douceur de vie à la campagne, le lien social maintenu malgré le contexte sanitaire, la facilité de pratique d'une activité physique grâce à la dynamique associative cauchoise ou aux chemins de randonnée. « Il faut de la volonté pour être bien dans son corps et dans sa tête », estime une participante. Elle évoque la possibilité de créer une offre de commerce ambulant. Et revient vite à la question médicale : « On a besoin de plus de médecins ! On aimerait bien avoir une maison de santé. Ou au moins savoir qui prend encore de nouveaux patients... »

Ces ateliers permettent à l'Agglo de mieux connaître les attentes des habitants dans le domaine si précieux de la santé. Et ainsi de prendre en compte leurs remarques pour co-construire la politique santé de demain sur notre territoire. #

\*Auchel, Barlin, Béthune, Beuvry, Bruay-La-Buissière, Calonne-Ricouart, Cauchy-à-la-Tour, Divion, Haillincourt, Haisnes, Houdain, Lillers, Marles-les-Mines, Nœux-les-Mines.

CONCERTATION



## C'est quoi un Atelier Santé Ville ?

Les Ateliers Santé Ville, organisés dans les QPV (Quartiers Politique de la Ville), permettent d'initier des échanges entre habitants, qui participent ainsi à l'élaboration des futures actions de l'Agglo en matière de santé. Inscrits dans le cadre du Contrat local de santé de l'Agglo (CLS), ces quatorze ateliers Santé Ville sont relayés par les acteurs locaux de la prévention santé : médiateurs, agents communaux, élus, etc. Ils s'appuient sur quatre axes de travail pour inviter les gens à la réflexion : quelle place occupe la santé dans mon quotidien ? Quelles sont mes principales préoccupations en matière de santé, de soin et de prévention ? Quels sont les atouts et les difficultés rencontrés sur le territoire ? Que puis-je proposer ?

Un bilan sera dressé pour évaluer les thématiques récurrentes et mesurer quelles sont les propositions des habitants susceptibles d'améliorer concrètement l'offre de soin sur le territoire. #

RENDEZ-VOUS

Et si vous participiez ?

**Toujours dans le cadre du CLS, et plus particulièrement dans le cadre du projet « Démocratie en santé »\*, ces ateliers Santé Ville, aussi appelés « focus-groupes », seront ouverts à tous dans dix nouvelles communes de la Communauté d'agglomération à partir du mois de mai. Rendez-vous sera ainsi donné à Auchy-les-Mines, Béthune, Isbergues, Lapugnoy, Norrent-Fontes, Rebreuve-Ranchicourt, Richebourg, Robecq, Ruitz et Verquin.**

**Autant de nouvelles occasions pour les habitants de s'exprimer sur la santé, sur leur santé, et de participer à l'élaboration d'actions futures de l'Agglo dans ce domaine.**

**À noter qu'une journée informative et festive, baptisée « Faites de la santé ! », ponctuera ces rencontres cet été. #**

\*Écrit par la Communauté d'agglomération et le Conseil de développement, le projet Démocratie en santé favorise l'expression des attentes et des besoins en santé de la population.



Les adolescents découvrent des sports de plein air originaux, comme ici le vokitball.

JEUNESSE

## Du nouveau pour nos ados !

**L'espace jeunesse de la Communauté d'agglomération, service mutualisé, innove et propose aux jeunes de 21 communes du territoire\* de partager de bons moments.**

C'est un menu à la carte qui est proposé aux jeunes du Lillérois âgés de 12 à 17 ans. Les adolescents des communes adhérentes\* du service jeunesse mutualisé se retrouvent pendant les petites et grandes vacances pour profiter d'activités et de sorties (lire aussi en page 16 de ce magazine). Leur potentiel problème de mobilité n'en est plus un puisqu'un transport est proposé aux familles.

Tout au long de l'année, les jeunes sont aussi accueillis par l'équipe de l'Agglo, à Lillers, le mercredi et le samedi entre 9h30 et 17h. Désormais, collégiens et lycéens peuvent également venir en semaine, aux heures d'ouverture de **l'Espace ados\*\***, entre deux cours par exemple. Pour quoi faire ? Travailler. 'Accompagn'exos' est en effet dédié aux activités scolaires, individuelles ou en groupe, avec la possibilité d'être accompagné par les animateurs. On peut ainsi y préparer un exposé ou un devoir d'arts plastiques en utilisant les outils mis à disposition (imprimante 3D, tablette graphique, ordinateur, etc.)

### Un lieu de vie et d'écoute

Au sein du club ados, un **espace de détente** a été imaginé, en accès libre

toute l'année (sauf pendant les vacances scolaires). On y parle de tout : sport, culture, loisir, citoyenneté. Autour du babyfoot ou d'une simple table.

Et c'est aussi en toute convivialité que les portes s'ouvrent désormais aux jeunes âgés de 10 et 11 ans. Objectif : leur faire découvrir la structure, avec une visite guidée ou des animations encadrées et ciblées préados. Un créneau leur est réservé le mercredi et le samedi de 9h30 à 12h. Une façon de se familiariser avec les lieux et l'équipe, en douceur, et de mettre un premier pas dans ce qui deviendra peut-être leur repaire périscolaire. #

### Contact :

☎ 03 21 54 72 80,

✉ [espace.jeunesse@bethunebruay.fr](mailto:espace.jeunesse@bethunebruay.fr);  
14 rue des Martyrs à Lillers.

\* Allouagne, Ames, Amettes, Auchy-au-Bois, Bourecq, Burbure, Busnes, Calonne-sur-la-Lys, Ecquedecques, Ferfay, Gonnehem, Ham-en-Artois, Lespesses, Lières, Lillers, Mont-Bernanchon, Norrent-Fontes, Robecq, Saint-Floris, Saint-Venant, Westrehem.

\*\* Mardi, jeudi et vendredi de 9h30 à 12h et de 13h30 à 17h.



## Le PIJ (Point information jeunesse) à la disposition des jeunes adultes

Études, emploi, formation, mais aussi santé, mobilité et transports, droits, volontariat, logement et vie quotidienne, le PIJ intervient dans tous les domaines qui touchent les jeunes, jusqu'à leur trentième anniversaire. Service mutualisé de la Communauté d'agglomération, il accueille les jeunes – et leurs familles – qui résident dans l'une des communes adhérentes (lire ci-contre). Et regroupe, de manière concrète et pratique, toutes les informations susceptibles de les intéresser. Le PIJ vise à favoriser l'autonomie, en termes d'orientation, de formation ou d'emploi par exemple. Les jeunes ont notamment accès libre à internet (dans le cadre de recherche d'informations ou de démarches administratives uniquement), et à un espace d'information et de documentation actualisé et varié.

Par ailleurs, une écoute et un accompagnement individualisés permettent à ceux qui le souhaitent de rédiger CV et lettre de motivation, d'entreprendre des projets professionnels (recherche d'emploi de formation, etc.) ou personnels (vie associative, vacances en autonomie via le dispositif Sac ados, etc.), et d'engager diverses démarches. Le service proposé est gratuit et anonyme. #

13

## Devenez animateur BAFA

Vous avez au moins 17 ans, vous souhaitez vous former au Brevet d'aptitude aux fonctions d'animateur (Bafa) et les métiers de l'animation vous attirent ? En partenariat avec Familles rurales, le PIJ organise une formation générale pendant les vacances de printemps.

Cette formation de base permet d'apprendre à connaître les publics, à préparer et animer des jeux, et à travailler en équipe. La session s'articule autour de l'enfant, de la notion de projet, d'études de cas, de chants, des rythmes de la vie, de la réglementation, de la sécurité, ou encore des responsabilités et de la laïcité.

Elle est proposée en demi-pension du 24 avril au 1<sup>er</sup> mai. Inscriptions avant le 17 avril (places limitées). Cette formation est ouverte aux jeunes qui habitent dans l'une des 21 communes du service mutualisé (voir la liste ci-contre). Les titulaires du Pass'Jeunes âgés de moins de 18 ans peuvent en bénéficier au tarif de 105 €, les non-titulaires paieront 210 €. #

### Renseignements et inscriptions :

[pjj@bethunebruay.fr](mailto:pjj@bethunebruay.fr), tél. 03.21.54.72.80.



Suivez toutes nos news !



TOURISME

Cécile et Didier Vyncke sont prêts à accueillir les cyclistes de passage.

# Le label Accueil Vélo se développe

**Dans le bas d'Annequin, les chambres d'hôtes Les Sables de la Fontaine sont les premières du territoire à être labellisées « Accueil Vélo ». Une référence pour les amateurs de cyclisme.**

Le lieu est paisible, le cadre propice à la détente. Après avoir parcouru des dizaines de kilomètres, les cyclistes trouvent un point de chute fort agréable aux chambres d'hôtes Les Sables de la Fontaine. Les propriétaires, Cécile et Didier Vyncke, sont eux-mêmes des amoureux de la nature. Là où se trouvait autrefois une grange, ils ont construit un bâtiment en bois abritant des chambres d'hôtes chaleureuses, accessibles à tous : aux personnes à mobilité réduite, et même aux animaux de compagnie ! Ils y ont largement privilégié le bois.

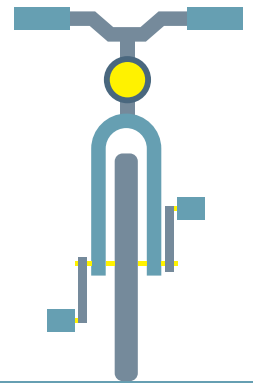
Accueil Vélo est une marque nationale qui garantit aux cyclistes en itinérance un accueil et des services de qualité le long des itinéraires cyclables.

## Des services à la carte

Dans cet endroit où chaque initiative est éco-verteuse, les cyclistes sont rois ! Déjà labellisées Gîtes de France, les chambres des époux Vyncke sont désormais aussi labellisées Accueil Vélo. Les passionnés de deux-roues y sont accueillis comme tout autre client, avec quelques attentions en plus : ils disposent d'un garage dédié, de matériel de réparation et d'entretien. Leurs hôtes les conseillent volontiers sur les services et circuits à proximité. « On est sur le chemin de l'Eurovéloroute, tout près du réseau points-nœuds de la Vallée de la Lys et des Monts de Flandre », rappelle Didier. Les gérants proposent même aux cyclistes un service de transfert de bagages via un taxi local. Et, si besoin, leur linge peut être

lavé. Avant de remonter en selle, ils dégustent un petit-déjeuner de champion, composé notamment de confitures-maison, et peuvent demander un en-cas pour la poursuite de leur parcours. « On peut le réveiller tôt s'ils le souhaitent », complète Cécile.

Les clients les plus curieux, enfants comme adultes, sont invités à s'attarder dans l'impressionnant musée de paléontologie de Didier, ou en saison dans le « jardin-vitrine » où le couple cultive des variétés anciennes de légumes régionaux. Ambassadeurs de l'Office de tourisme de Béthune-Bruay, Cécile et Didier n'oublient pas de partager les bonnes adresses locales. La (grande) boucle est bouclée ! #



## Acteurs du tourisme, lancez-vous dans le label Accueil Vélo !

L'Agglo fait du développement des mobilités douces une priorité. Les abords du canal d'Aire viennent d'être réaménagés pour les cyclistes. Le label Accueil Vélo est peu contraignant à obtenir et ne demande pas beaucoup d'investissement par rapport aux retombées potentielles. Car, une fois ce label obtenu, les établissements concernés sont clairement identifiés sur les parcours empruntés par les passionnés de deux-roues. Sur le territoire, les chambres d'hôtes Les Sables de la Fontaine ont été les premières à l'acquérir. À Béthune, le gîte de l'Herboristerie et le Tourhôtel sont désormais aussi labellisés Accueil Vélo. Tout comme le parc d'Olhain, labellisé en tant que site touristique et d'hébergement (pour son camping et sa résidence). À qui le tour ?! #

Pour toute information sur le label Accueil Vélo, se renseigner au 03 21 52 50 00 ou [accueil@tourisme-bethune-bruay.fr](mailto:accueil@tourisme-bethune-bruay.fr)

# 100% Agglo vous parle de nos joyaux Art déco

Chaque mois, dans cette rubrique 'Fiers de notre Agglo', (re)découvrez notre beau territoire.

Sur le territoire de la Communauté d'agglomération, l'Office de tourisme profite du Printemps de l'Art Déco pour mettre en lumière les pépites architecturales du territoire.

Qui dit Art déco pense d'abord au Stade-Parc Salengro de Bruay-La-Buissière, son kiosque, sa piscine de plein air, son parc et son stade d'athlétisme. Les mineurs et leurs familles s'y promenaient déjà en 1936.

En partie reconstruite au lendemain de la Première guerre mondiale, Béthune compte aussi quelques joyaux Art déco, comme les vitraux de l'Hôtel de ville, des constructions du centre-ville ou des pépites nichées dans le quartier de la Gare.

Dans le centre-ville d'Haillicourt, le kiosque et la salle des fêtes témoignent de la plus belle des manières de l'empreinte locale laissée par l'Art déco. Là aussi, c'est l'ancienne Compagnie des Mines qui a investi dans la réalisation d'équipements de loisirs pour ses ouvriers. Lillers compte aussi deux monuments qui valent le détour, à savoir l'Hôtel de ville et la Collégiale Saint-Omer. On y trouve des vitraux Art déco de toute beauté.



© Ville d'Haillicourt

Le kiosque d'Haillicourt.

## L'art déco, c'est quoi ?

- Abréviation d'« arts décoratifs »
- Courant artistique né dans les années 1910
- Créé en Belgique, puis adopté en France et à travers le monde entier
- Se développe dans les années 1920, jusqu'à la Seconde guerre mondiale
- Principal domaine concerné : l'architecture
- Parmi les caractéristiques : géométrie et symétrie, motifs floraux et spirales.

© Alexandra Penin



La chapelle Saint-Éloi d'Isbergues.



© Brigitte Baudesson/Béthune-Bruay Tourisme

L'escalier de la piscine Salengro de Bruay-La-Buissière.

À Isbergues, le rendez-vous des amateurs d'Art déco est fixé la chapelle Saint-Éloi, saint patron des ouvriers des aciéries. Des vitraux et un tympan sculpté évoquent le passé industriel de la ville.

Du côté de Richebourg, le mobilier et l'autel de l'église Saint-Laurent sont à (re)découvrir avec la complicité de l'association Mémoire et traditions en Bas Pays.

## Visites et ateliers

Posez un regard neuf sur ce patrimoine exceptionnel à l'occasion du Printemps de l'Art déco organisé dans la région jusqu'au 30 mai. En avril et mai, des visites guidées et des portes ouvertes sont proposées sur notre territoire. L'équipe de l'Office de tourisme invite également le public à rencontrer les artistes verrières de Mailloche and co et Verra Carlotta, la compagnie les Artisans pour une visite-lecture 'L'Art déco en territoire minier', ainsi que les propriétaires des chambres d'hôtes de la Ferme des Caperies à Richebourg, qui dévoileront à petits et grands leur collection d'objets art déco. #

Pour tout savoir sur le Printemps de l'Art déco, contactez l'Office de tourisme de Béthune-Bruay au 03 21 52 50 00 ou 03 21 25 26 71, [www.tourisme-bethune-bruay.fr](http://www.tourisme-bethune-bruay.fr).

# RETOUR EN IMAGES



16

**1#** Dans le cadre de la semaine de l'entrepreneuriat et découverte des métiers organisée par le collège Simone-Signoret de Bruay-La-Buissière, l'Agglo a sensibilisé les adolescents à l'entrepreneuriat en Économie sociale et solidaire (ESS). Au programme : présentation de l'ESS, intervention du Secours populaire français de Nœux-les-Mines, travail sur un projet de création d'une entreprise d'ESS et restitution devant les camarades.

**2#** Hêtre, noisetier ou fusain : les écogardes de l'Agglo travaillent au boisement du site derrière le terrain de football du complexe sportif des Bas-champs. Une haie y a été plantée. L'opération est menée en partenariat avec les jeunes de l'IME (Institut médico-éducatif) annezinois, qui créent aussi un 'site nature' (plantations, verger, chemins de découverte) devant leur établissement.

**3#** L'Agglo a relayé la Semaine de la Fraternité organisée mi-mars. Parmi les initiatives, l'école Paul-Langevin d'Houdain a participé à une sensibilisation au handicap. Initiation au langage des signes et parcours en fauteuil roulant ont été proposés aux enfants. En parallèle, la médiathèque houdinoise a accueilli l'exposition 'Liberté, égalité, handicapé', couplée à des jeux et à des ateliers.

Toutes les photos  



**4#** En groupe très restreint, contexte sanitaire oblige, la maison de la nature Geotopia a proposé quelques sorties pendant la première semaine des vacances d'hiver. Petits et grands se sont ainsi retrouvés à Mont-Bernanchon pour se lancer 'sur la piste de Bécassine'. L'occasion de (re)partir à la découverte de la faune et de la flore locales.



**5#** Intervention peu commune le 17 mars à Béthune : les écogardes communautaires et les pompiers du Groupe d'Intervention en Milieu Périlleux (GRIMP) du Pas-de-Calais ont secouru deux faucons pèlerins coincés dans le clocher de l'église Saint-Vaast. Les pompiers sont descendus en rappel du toit de l'église pour récupérer les rapaces et les ont confiés au Groupe ornithologique et naturaliste.

**6#** Mi-mars, l'Agglo a mis en place des centres de tests Covid dans cinq communes (ici à La Couture). En lien avec l'ARS (Agence régionale de santé), le dispositif 'Médiateurs de lutte anti-Covid' a été décliné à l'échelle du territoire. Il permet d'organiser directement des opérations de dépistage et de prévention contre la Covid-19 grâce à des personnes volontaires spécifiquement formées.



17

# VOS QUESTIONS... → NOS RÉPONSES

Vous avez une question liée à l'Agglo ?  
Cette rubrique est la vôtre !

## Quand reprend la collecte des déchets verts ?

La collecte des déchets verts reprend à partir du 12 avril, jusqu'au 19 novembre prochain, dans les 100 communes du territoire de la Communauté d'agglomération. Le ramassage se fera au rythme d'une collecte par semaine, y compris les jours fériés.

Pour rappel, les habitants qui disposent d'un bac roulant vert, mis à disposition par la Communauté d'Agglomération, peuvent y mettre tontes de pelouse, feuilles et fleurs, tailles de haies et arbustes, résidus d'élagage et de débroussaillage. Aucun déchet ne doit être présenté à côté du conteneur.

Les habitants non-équipés de bacs peuvent déposer sur le trottoir 1 m<sup>3</sup> maximum de branchages ou 10 sacs de 100 L pour le gazon.

Les végétaux ne doivent pas être mélangés à d'autres déchets, les branchages doivent être présentés en fagots, et un sac peut contenir 20 kg maximum. Ces déchets verts seront transformés en compost. N'oubliez pas : l'Agglo vous propose d'acheter votre propre composteur à un tarif avantageux (prevention.dechets@bethunebruay.fr). #



## Je souhaite créer mon entreprise ? L'Agglo peut-elle m'aider ?



En matière d'aide à la création, à la reprise ou au développement d'entreprise, l'Agglo propose une aide économique si votre projet se situe en quartier prioritaire QPV (Quartier Politique de la Ville) ou en milieu rural (communes de moins de 3 000 habitants). Exemple en page 9 de ce magazine !

Qu'elle soit artisanale, commerciale ou de services, votre TPE (Très petite entreprise) peut être soutenue par l'Agglo. Parmi les conditions requises : compter moins de 10 salariés, ou encore avoir un investissement matériel (hors immobilier) compris entre 10 000 et 100 000 euros HT. Les aides financières sont accordées en fonction de différents critères liés à l'activité économique qui se crée ou se développe.

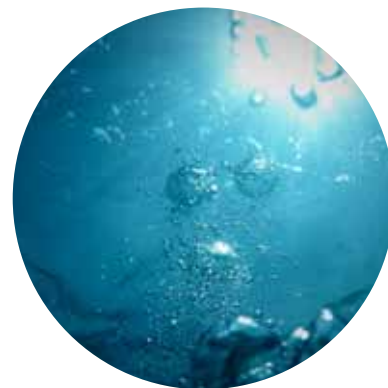
À noter : des dispositifs existent aussi pour accompagner les plus grosses entreprises. #

Contact : 03 21 61 49 00  
deveco@bethunebruay.fr

## Comment fonctionne la redevance d'assainissement ?

Se raccorder au réseau d'assainissement collectif est une obligation : les eaux usées partent à la station d'épuration via les canalisations, cela implique le paiement d'une redevance. Son montant est fixé chaque année par le conseil communautaire de la Communauté d'Agglomération de Béthune-Bruay, Artois Lys Romane. L'assujettissement à la redevance d'assainissement collectif intervient dans un délai de 6 mois à compter de la mise en service du réseau. Cette redevance d'assainissement collectif comprend une partie fixe et une partie variable. Cette dernière est fixée selon le volume d'eau prélevé par l'utilisateur sur le réseau public de distribution d'eau. Cette redevance apparaît sur la facture d'eau. En ce qui concerne l'assainissement non-collectif – quand on ne dispose pas d'accès au réseau d'eaux usées –, le particulier doit aussi s'acquitter d'une redevance liée aux contrôles entrepris pour vérifier l'installation (entretien, risque de pollution, etc.). Elle est à régler après le contrôle, et n'apparaît pas sur la facture. #

Contact : 03 21 54 60 70



Toutes vos questions à :  
communication@bethunebruay.fr

# Proch'Emploi

**Proch'Emploi est un dispositif mis en place en 2016 par le Conseil régional des Hauts-de-France et décliné sur notre territoire en partenariat avec l'agglomération.**

## 2 publics accompagnés

- › les demandeurs d'emploi à la recherche d'un travail ou d'une formation
- › les chefs d'entreprises qui recrutent



## 2 missions principales

- › recenser les offres disponibles sur le territoire
- › mettre en relation demandeurs d'emploi et entreprises

### POUR LES DEMANDEURS D'EMPLOI



**1**  
Prenez rendez-vous



**2**  
**Un entretien individuel d'1 heure**  
vous est proposé pour faire le point sur votre situation et vous proposer des solutions



**3**  
**Un suivi personnalisé**  
et régulier peut être mis en place

### POUR LES ENTREPRISES QUI RECRUTENT

**1**

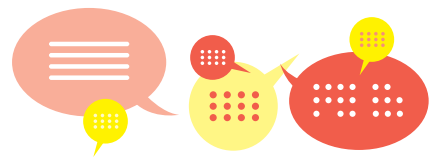
**Les TPE-PME (très petites, petites et moyennes entreprises)** peuvent être accompagnées dans leur projet de recrutement, de l'identification du besoin jusqu'à la pré-sélection des candidats



**2**

## DES TEMPS D'ÉCHANGE\*

sont organisés entre employeurs du territoire sur des thématiques RH (ressources humaines) et emploi



**3**

**Animation de rencontres\*** entre chefs d'entreprises et jeunes en recherche d'emploi



## Contact

Composez le **0 800 026 080** (service et appel gratuits), du lundi au vendredi de 8h à 18h  
Site internet : [prochemploi.fr](http://prochemploi.fr)

84  
SENTIERS  
BALISÉS

À 2 pas  
de chez  
vous

# MARCHEZ, RESPIREZ AU RYTHME D'UNE RANDONNÉE

Partez sur les sentiers balisés de petite randonnée qui jalonnent vos alentours !  
Parcs, bois, champs, rivières et marais. Vieilles pierres, fontaines, chapelles et châteaux.  
Faune et flore remarquables... font la richesse de notre patrimoine  
et vous racontent l'histoire de nos communes.

DE 5KM À 30KM  
EN VILLE COMME À LA CAMPAGNE

Téléchargez gratuitement nos randofiches et tracés sur

**[WWW.BETHUNEBRUAY.FR/RANDOS](http://WWW.BETHUNEBRUAY.FR/RANDOS)**

